

取扱説明書/保証書

**EHEIM**

**エーハイム  
水中フィルター  
2252**

**水陸両用型ポンプ  
エーハイム  
1046・1048・1250・1260**



**保証書付** (裏表紙が保証書になっています)

**EHEIM**

# エーハイムフィルター オーナーの皆様へ

このたびは、エーハイムフィルターをお買い上げいただき、誠にありがとうございました。

正しくお使いいただくために、この取扱説明書をよくお読みください。誤ったご使用は、飼育動物を死なせたり、火災や感電の原因になります。

この取扱説明書の裏表紙が「保証書」となっております。保証書は、必ずご使用前にお読みいただき、必要事項が記入されているかご確認の上、大切に保管してください。

## 目次

<b>I エーハイム水中フィルター2252</b>	<b>5</b>
①商品仕様	
②各部の名称	
③使用方法	
<b>II 水陸両用型ポンプ エーハイム1046・1048・1250・1260</b>	<b>10</b>
①商品仕様	
②各部の名称	
③使用方法	
<b>III 大型水槽への装着法</b>	<b>22</b>
<b>IV 日常の点検・維持</b>	<b>24</b>
<b>V 故障、異常の際の見分け方と処置方法</b>	<b>26</b>

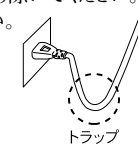
# 安全にお使いいただくために

ご使用前に本書をよくお読みの上、正しくお使いください。  
誤ってご使用された場合の保証および事故については、弊社では責任を負いかねますので予めご了承ください。

## △ 注意

火災・漏電事故などを避けるためにお守りください。

- 電源コードを加工したり、ご使用の際に束ねたり、柱に打ちつけたりしないでください。
- 電源はAC100ボルトの専用コンセントをお使いください。
- タコ足配線やテーブルタップ(延長コード)の使用は避けてください。
- コンセントやプラグ、コードに埃(ほこり)が被らないようにしてください。
- プラグを差し込むときは、隙間ができないよう、しっかり押し込んでください。
- 水滴や飛沫がプラグやコンセントを濡らさないようご注意ください。
- 痛んだコードは、湿気や水漏れにより火災をおこす恐れがあります。
- プラグの刃の部分、刃と刃の間の汚れは定期的に取り除いてください。
- 電源プラグを抜くときは、プラグを持って抜いてください。
- 引火性のもの(ガソリン、シンナーなど)の近くで使用しないでください。
- 水槽より低い位置でコンセントを使用する場合は、水切り用トラップ(右図)を設けてください。



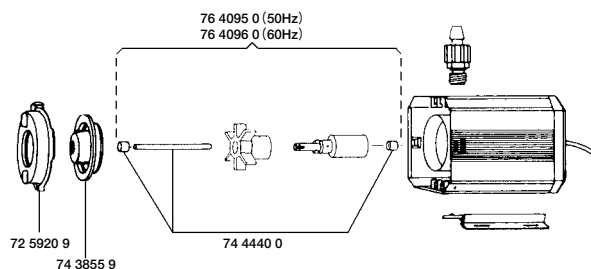
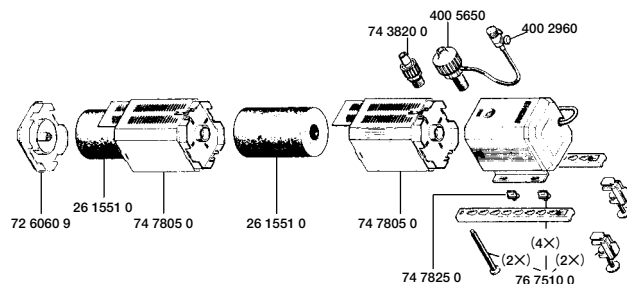
エーハイムポンプによる事故や故障を避けるためにお守りください。

- 定期的に各部を掃除し、汚れの付着や目詰まりなどを防いでください。エーハイムポンプは水冷式モーターですので、汚れや目詰まりなどは大敵です。特にモーター内部駆動部分の掃除や、取り付けたスポンジ類の掃除は忘れがちですので定期的の実施してください。
- ろ材はエーハイム専用ろ材を正しくお使いください。
- 弱った魚や小さな魚などが水槽のガラス壁とエーハイムの間にはさまれる場合がありますので、予めご注意ください。
- エーハイムを空運転させないでください。故障の原因となります。
- ホースは専用ホースを使い、折れ曲がったり、たるんだりしないように正しく取り付けてください。
- エーハイムを運転する前に接続部が正しく取り付けられ、水漏れや停滞や逆流などがないかをよく確認してください。
- 本器は日本仕様として製造されています。国内のみでお使いください。
- フィルターの目詰まり、故障の備えて、エアーポンプによるエアレーションの併用、または補助フィルターを併用してください。
- 本器は屋内専用です。また屋内であっても高温になったり、凍ったりするような場所には設置しないでください。
- 強度のしっかりした安定した場所に正しく設置してください。また、漏水などのとき大変危険ですので、テレビやステレオ、パソコンなど電気製品の周囲に置かないでください。
- エーハイムは梱包など万全を期しておりますが、ご使用になられる前に必ず破損など異状がないかをチェックしてください。破損などが見つかった場合はご使用なさらずにお買い上げ店にお申し出ください。
- 適合水槽は魚の数、環境によって異なります。海水魚、大型魚など特にパワーを必要とする場合は、ひとつ大きめの機種を使用してください。
- 稚魚、小型魚がストレーナー部の吸い込み口より小さい場合、吸い込まれることがあります。スポンジプレフィルターを使用するなど、ご注意ください。
- 子供が器具にさわらないように、また、子供自身が器具を使う際は、保護者がそばにいて十分注意してあげてください。



## ②各部の名称

### エーハイム フィルター-2252 (淡水・海水用)



#### モーターヘッド部

エーハイムコード	品名	標準小売価
76 7510 0	フィルターハンガーセット	1,330
74 7825 0	ハンガー用フック (4ヶ入)	300
400 565 0	ディフューザー (モーター部ネジ込み式)	2,000
400 296 0	ディフューザー用空気調節バルブ	500
74 3820 0	出水口	620
76 4095 0	インペラー 50Hz (スピンドル・ラバー付)	2,950
76 4096 0	インペラー 60Hz (スピンドル・ラバー付)	2,950
74 4440 0	スピンドル/ラバー	1,250
72 5920 9	下部カバー	500

#### フィルターケース部

エーハイムコード	品名	標準小売価
74 7805 0	ユニバーサルフィルター (バイオフィルター付)	2,000
26 1551 0	バイオフィルター (2ヶ入)	1,160
72 6060 9	底部キャップ	520

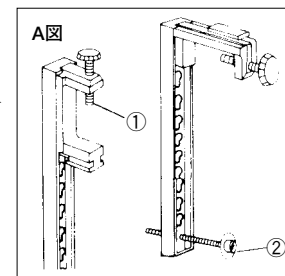
## ③使用方法

### 1. 設置場所を決める

フィルターを設置する水槽のコーナーを決めガラス面についたコケ、汚れを落とします。

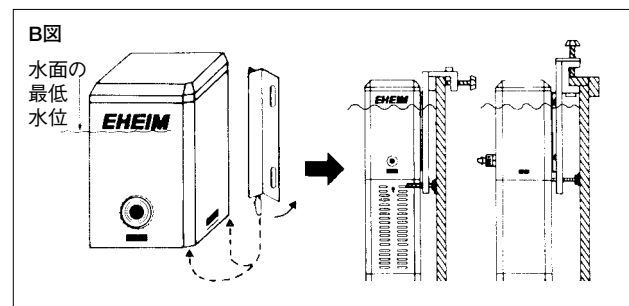
### 2. フィルターハンガーのセット

①のハンガー固定ネジはA図のように2通りの固定ができます。水槽に適した固定方法を採用してください。②の傾斜調節ネジはフィルターが水槽壁面と平行になるよう調整してください。



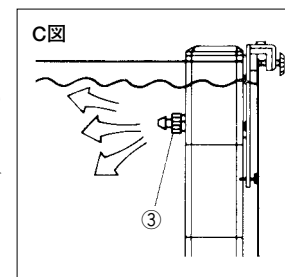
### 3. モーター部のセッティング

フィルター (出水口) の向きは、B図のようにフック装着盤の取り付け部位を変えることによって変更することができます。(固めに装着されているため取り外しには注意してください)



### 4. 出水口とディフューザーの選択

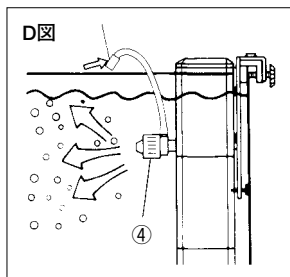
・出水口使用の場合 (C図参照)  
水槽内に空気を混入させたくない場合または他のろ過槽と接続したり、他のアクセサリーと接続する場合  
③の出水口を使用します。



・ディフューザーの装着 (D図参照)

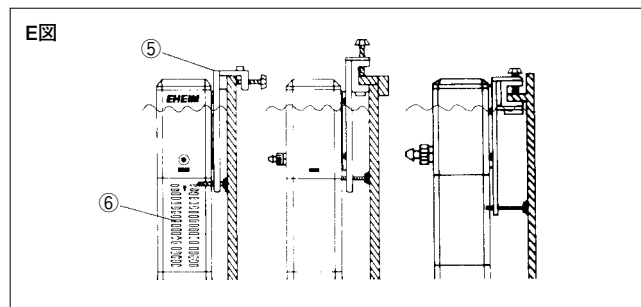
大型魚水槽、海水魚水槽等、特に酸素を必要とする場合、④のディフューザーを使用します。

ディフューザーのチューブの後部は水面より高い位置にしてください。(サイフォンの作用による水の逆流防止) ※付属のエアーチューブより深い位置にモーター部を設置するとディフューザーからエアーの供給ができなくなります。



5. フィルターの水槽へのセット

水位はEHEIMの文字を目安 (B図参照) に設定してください。それ以下になりますと空転による故障の原因となります。⑥の吸水開閉盤が開いていることを確認して⑤のフィルターハンガーにしっかり装着します (E図) 水位を再度確認してから、コンセントに電源プラグを差し込みモーターを始動させます。



6. ディフューザーの調節 (D図参照)

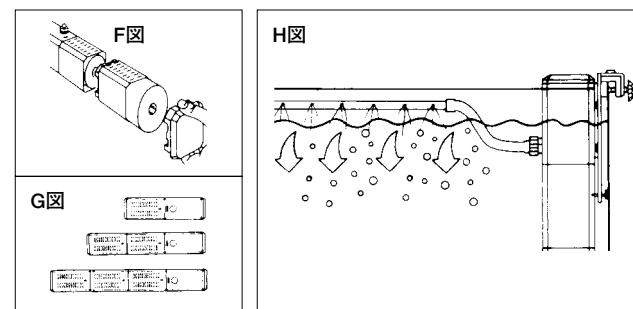
ディフューザーによる空気の強制注入量は調節バルブによって調節します。

7. ユニバーサルフィルターの脱着 (F,G図参照)

エーハイム 2252 は水槽の大きさに合わせてユニバーサルフィルター (エーハイムコード7478050) を脱着することができます。

8. エーハイムアクセサリーとの連結 (H図参照)

排水口とエーハイムホース (エーハイムコード4004940) の接続が可能のため、エーハイムパワーフィルターの豊富なアクセサリーを使って種々の使用方法が採用できます。

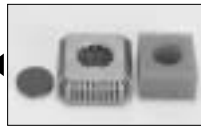


エーハイムコード	品名	標準小売価
4004412	ダブルタップ	2,800
4004512	タップ	1,200
4004950	T-ジョイント	500
4014050	エルボーコネクター	560
4014300	ホースケーシング (2ヶ入)	800
4004550	パイプクリーナー	690
4004570	ホースクリーナー	500
4014100	クリップ付吸着盤 (2ヶ入)	500
4004800	プラスチックパイプ (1m)	650
4004940	ホース (1mにつき)	420
4004700	ジェットパイプ	1,500
7286500	シャワーパイプ	800
7275850	シャワーパイプ用止水栓 (2ヶ入)	200

9. フィルターを移動するときは必ずE図の⑥の吸水開閉盤を閉めてから移動します。

## II. 水陸両用型ポンプ エーハイム 1046・1048・1250・1260

### ①商品仕様



※水中で付属のスポンジフィルター止水栓を使用した例。

#### 特徴

- ①水陸両用型
- ②コンパクトで美しいデザイン
- ③静かな運転音  
(セラミックシャフト採用)
- ④淡水・海水両用
- ⑤豊富なアクセサリー
- ⑥小さな消費電力  
取り扱い掃除が簡単



#### エーハイム1046

モーター固定用キスゴム(7271100)  
およびフック(7478250)付

流量	300 ℓ/時
消費電力	5W
揚程	1.2m
外寸(mm)	約110×150(突起部も含む)



#### エーハイム1048

モーター固定用キスゴム(7271100)  
およびフック(7478250)付

流量	600 ℓ/時
消費電力	10W
揚程	1.5m
外寸(mm)	約120×150(突起部も含む)



#### エーハイム1250

フィルターハンガーセット(7675100)付

流量	1200 ℓ/時
消費電力	28W
揚程	2m
外寸(mm)	約130×190(突起部も含む)



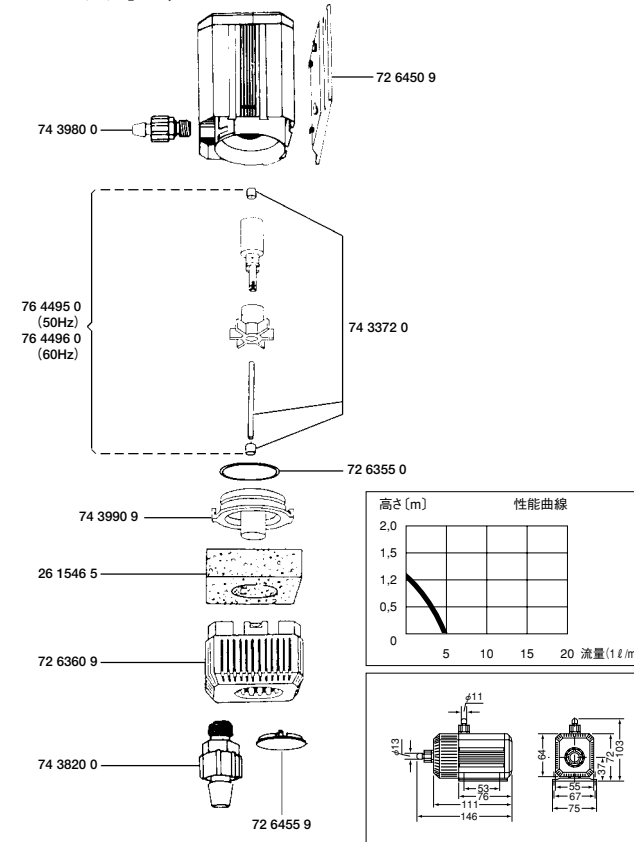
#### エーハイム1260

キャリアハンドル(7269450)付

流量	2400 ℓ/時
消費電力	65W
揚程	3.7m
外寸(mm)	約170×220(突起部も含む)

### ②各部の名称

#### エーハイム1046



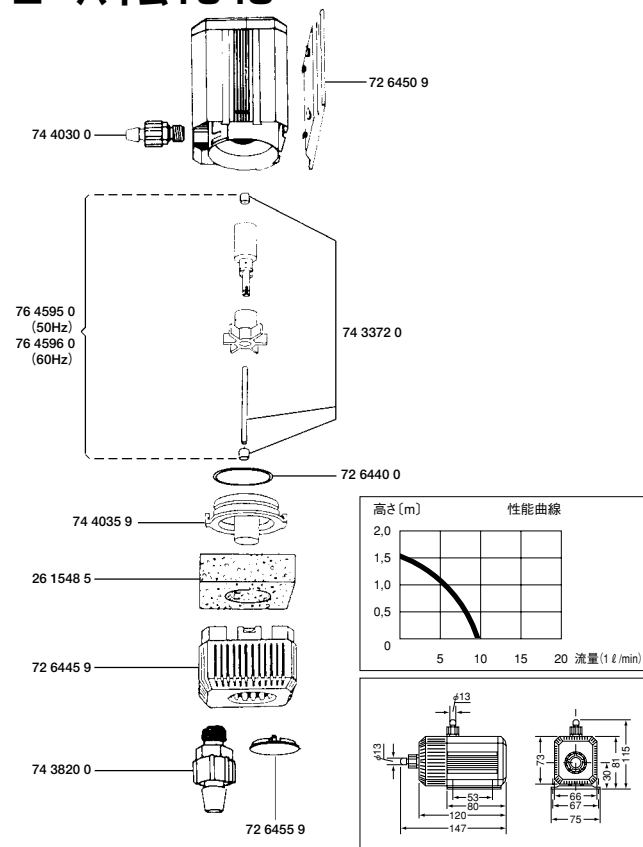
#### モーターヘッド部

エーハイムコード	品名	標準小売価
74 3980 0	出水口	575
74 3820 0	吸水口	620
74 7825 0	フック(4ヶ入)	300
72 6355 0	Oリング	385
74 3990 9	スピンドル受け	955
72 7110 0	キスゴム(4ヶ入)	440
74 3372 0	スピンドルラバー	440
76 4495 0	インペラー-50Hz	1,000
76 4496 0	インペラー-60Hz	1,000

#### フィルターケース部

エーハイムコード	品名	標準小売価
72 6455 9	止水栓	210
26 1546 5	スポンジフィルター(2ヶ入)	360

## イーハイム1048



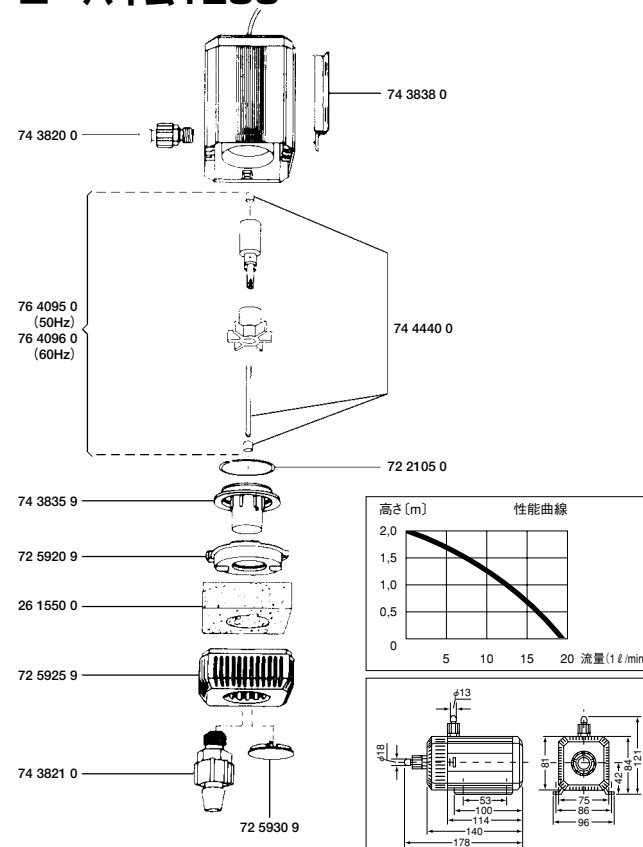
### モーターヘッド部

イーハイムコード	品名	標準小売価
74 4030 0	出水口	575
74 3820 0	吸水口	620
72 6440 0	Oリング	425
74 4035 9	スピンドル受け	810
74 7825 0	フック(4ヶ入)	300
72 7110 0	キスゴム(4ヶ入)	440
74 3372 0	スピンドル/ラバー	440
76 4595 0	インペラー 50Hz	1,055
76 4596 0	インペラー 60Hz	1,055

### フィルターケース部

イーハイムコード	品名	標準小売価
72 6455 9	止水栓	210
26 1548 5	スポンジフィルター(2ヶ入)	390

## イーハイム1250



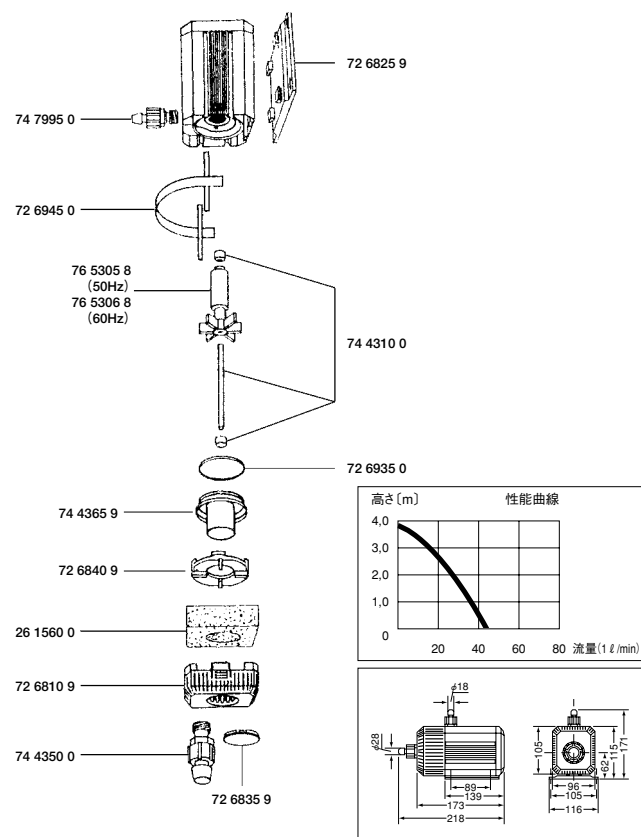
### モーターヘッド部

イーハイムコード	品名	標準小売価
76 7510 0	フィルターハンガーセット	1,330
74 7825 0	ハンガー用フック(4ヶ入)	300
74 3820 0	出水口	620
74 3821 0	吸水口	800
72 5920 9	下部カバー	500
72 2105 0	Oリング	420
76 4095 0	インペラー 50Hz (スピンドル・ラバー付)	2,950
76 4096 0	インペラー 60Hz (スピンドル・ラバー付)	2,950
74 4440 0	スピンドル/ラバー	1,250

### フィルターケース部

イーハイムコード	品名	標準小売価
72 5930 9	止水栓	210
26 1550 0	スポンジフィルター(2ヶ入)	400

## エーハイム 1260



### モーターヘッド部

エーハイムコード	品名	標準小売価
74 7995 0	出水口	800
72 6945 0	キャリアハンドル	520
76 5305 8	インペラー 50Hz	4,000
76 5306 8	インペラー 60Hz	4,000
74 4310 0	スピンドル/ラバー	1,245
72 6935 0	Oリング	345
74 4350 0	吸水口	2,475

### フィルターケース部

エーハイムコード	品名	標準小売価
72 6835 9	止水栓	510
26 1560 0	スポンジフィルター	550

## ③使用方法

エーハイム 1046・1048・1250・1260 ポンプは、付属品を変えることにより水中、陸上と使い分けができる水陸両用型ポンプです。下記の使用手順に添ってご使用ください。

### 1. 設置場所を決める

・水中使用の場合

スポンジフィルターカバーが、水草や砂利などによって覆われないような場所を選んでください。

・陸上使用の場合

水槽水面より低い場所を選び、決して水の入っていない状態で作動させないようにしてください。

### 2. フィルターハンガーのセット (水中使用・1250)

のハンガー固定ネジはA図のように2通りの固定ができます。水槽に適した固定方法を採用してください。傾斜調節ネジでフィルターが水槽壁面と平行になるよう調整してください。

### 3. キスゴムによる装着 (1046・1048)

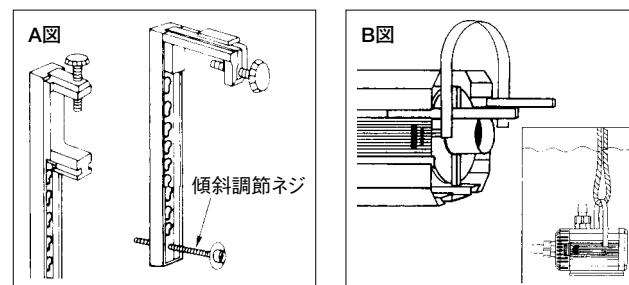
水中使用の場合キスゴム (エーハイムコード7271100) とフック (エーハイムコード7478250) をフック装着盤にセットすることにより水槽内に固定することができます。(水の入っていない状態ではキスゴムでセットはしないでください。落下による破損の原因となります。)

※ A図のようにフィルターハンガーセット (エーハイムコード7675100) で固定することも可能です。  
※ 1250/1060 は、キスゴムによる固定はしないでください。破損の原因になります。

### 4. キャリーハンドルの装着 (1260) B図

エーハイム 1260 は、付属のキャリーハンドルを使用することができます。池の中に吊るして使用する場合、周囲の岩、石などにぶつからないようご注意ください。

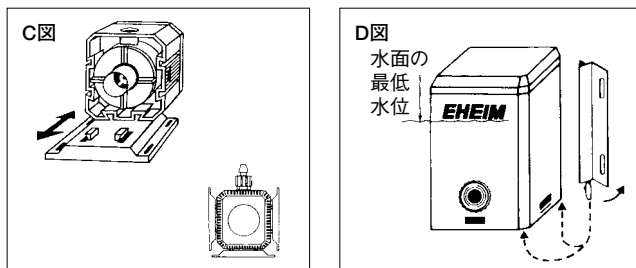
持ち運ぶ際、キャリーハンドルに頼らず、両手でポンプ本体を持つようにしてください。



## 5. ポンプの向き

**1046、1048、1260の場合** 装着盤はC図のように3ヶ所に装着することができます。また、壁面近くに排水口を近づけて使用しないでください。ポンプ破損の原因となります。

**1250の場合** D図のようにハンガー取り付け部位を変えることによって変更することができます。(固めに装着されているため取り外しには注意してください。)



## 6. モーター部のセッティング

### a) 水中使用の場合

止水栓を装着することにより、ポンプ部にストレーナーの機能が備わります。スポンジフィルターは、2週間に一度程度、軽くしぼって目詰まりしないようにしてください。

水中使用時に吸水口を使用する場合、大きなゴミがインペラー部に入らないよう他のフィルターでろ過された飼育水をホースで吸引するようにしてください。

水位はEHEIMの文字を目安に(D図参照)設定してください。それ以下になりますと空運転による故障の原因となります。

### b) 陸上使用の場合

止水栓を取り去り吸水口を装着します。

水槽水面より低い場所に置き、吸排水ホースをセットして、排水側のホースから空気を吸引します。サイフォンの作用で、水槽中の飼育水が、ポンプ部に導かれてきます。

ポンプ部に水の入っていない状態で決して電源を入れないでください。空運転による故障の原因となります。

陸上使用の場合、ハンガーは使用しないでください。必要であればフック装着盤を、ネジで固定してください。

**注意** セッティング時、ポンプの振動や排出時の水の力によってモーターが水槽や、池の岩石にぶつからないよう固定してください。特にエーハイム1260は流量2400ℓ/時のハイパワーのため、池底や陸上使用の場合、かたい平らな板またはアクリル板などにしっかりと取り付けてご使用ください。また、他の機種より、ハイパワーのため、振動音が高くなっています。ご了承ください。

## 7. ポンプの始動

ろ過槽との接続が終わりましたら、各 부품の取り付け部を再点検してください。水漏れ等がないことを確認してから電源を入れます。各部に水圧がかかりますので、再度点検するようにしてください。

## 8. 豊富なアクセサリ

水陸両用型ポンプエーハイム1046・1048・1250・1260はそれぞれ、下記のホースと接続できるため、豊富なアクセサリが使用できます。

エーハイム1046	排水	4003940	φ9-12mm
	吸水	4004940	φ12-16mm
エーハイム1048	排水	4004940	φ12-16mm
	吸水	4004940	φ12-16mm
エーハイム1250	排水	4004940	φ12-16mm
	吸水	4005940	φ16-22mm
エーハイム1260	排水	4005940	φ16-22mm
	吸水	4007940	φ25-34mm

## エーハイム1046 アクセサリー

エーハイムホースの接続で下記の豊富なアクセサリーが使用できます。

### 吸水側

エーハイムコード	品名	標準小売価
4004412	ダブルタップ	2,800
4004512	タップ	1,200
4004950	T-ジョイント	500
4014050	エルボーコネクター	560
4014300	ホースケーシング(2ヶ入)	800
4004550	パイプクリーナー	690
4004570	ホースクリーナー	500
4014100	クリップ付吸着盤(2ヶ入)	500
4004800	プラスチックパイプ(1m)	650
4004940	ホース(1mにつき)	420
4004949	ホース(3m)	1,260
7272210	吸水パイプ	800
7471822	ストレーナー	800
4004530	ホースバンド(2ヶ入)	800

### 排水側

エーハイムコード	品名	標準小売価
4003412	ダブルタップ	2,500
4003512	タップ	1,000
4003950	T-ジョイント	310
4003550	パイプクリーナー	690
4003570	ホースクリーナー	500
4013050	クリップ付吸着盤(2ヶ入)	500
4003800	プラスチックパイプ(1m)	450
4003940	ホース(1mにつき)	260
4003949	ホース(3m)	780
4003650	ディフューザー	1,000
7272150	シャワーパイプ	500
7272350	シャワーパイプ用止水栓(3ヶ入)	200
4003530	ホースバンド(2ヶ入)	800
4003710	オーバーフローパイプ	1,630

## エーハイム1048 アクセサリー

エーハイムホースの接続で下記の豊富なアクセサリーが使用できます。

### 吸水側

エーハイムコード	品名	標準小売価
4004412	ダブルタップ	2,800
4004512	タップ	1,200
4004950	T-ジョイント	500
4014050	エルボーコネクター	560
4014300	ホースケーシング(2ヶ入)	800
4004550	パイプクリーナー	690
4004570	ホースクリーナー	500
4014100	クリップ付吸着盤(2ヶ入)	500
4004800	プラスチックパイプ(1m)	650
4004940	ホース(1mにつき)	420
4004949	ホース(3m)	1,260
7274350	吸水パイプ	800
7471800	ストレーナー	800
4004530	ホースバンド(2ヶ入)	800

### 排水側

エーハイムコード	品名	標準小売価
4004412	ダブルタップ	2,800
4004512	タップ	1,200
4004950	T-ジョイント	500
4014050	エルボーコネクター	560
4014300	ホースケーシング(2ヶ入)	800
4004550	パイプクリーナー	690
4004570	ホースクリーナー	500
4014100	クリップ付吸着盤(2ヶ入)	500
4004800	プラスチックパイプ(1m)	650
4004940	ホース(1mにつき)	420
4004940	ホース(3m)	1,260
4004700	ジェットパイプ	1,500
4003650	ディフューザー	1,000
7286500	シャワーパイプ	800
7275850	シャワーパイプ用止水栓(2ヶ入)	200
4004530	ホースバンド(2ヶ入)	800
4004710	オーバーフローパイプ	1,890

## エーハイム1250 アクセサリー

エーハイムホースの接続で下記の豊富なアクセサリーが使用できます。

### 吸水側

エーハイムコード	品名	標準小売価
4005410	ダブルタップ	5,000
4005510	タップ	2,200
4005950	T-ジョイント	670
4015100	エルボーコネクター	675
4005550	パイプクリーナー	860
4006570	ホースクリーナー	500
4015150	クリップ付吸着盤(2ヶ入)	520
4005940	ホース(1mにつき)	650
4005949	ホース(3m)	1,950
4005800	プラスチックパイプ(1m)	850
4005530	ホースバンド(2ヶ入)	800
7275800	吸水パイプ	1,000
7471800	ストレーナー	800

### 排水側

エーハイムコード	品名	標準小売価
4004412	ダブルタップ	2,800
4004512	タップ	1,200
4004950	T-ジョイント	500
4014050	エルボーコネクター	560
4014300	ホースケーシング(2ヶ入)	800
4004550	パイプクリーナー	690
4004570	ホースクリーナー	500
4014100	クリップ付吸着盤(2ヶ入)	500
4004800	プラスチックパイプ(1m)	650
4004940	ホース(1mにつき)	420
4004949	ホース(3m)	1,260
4004700	ジェットパイプ	1,500
4004650	ディフューザー	1,500
7286500	シャワーパイプ	800
7275850	シャワーパイプ用止水栓(2ヶ入)	440
4004530	ホースバンド(2ヶ入)	800
4004710	オーバーフローパイプ	1,890

## エーハイム1260 アクセサリー

エーハイムホースの接続で下記の豊富なアクセサリーが使用できます。

### 吸水側

エーハイムコード	品名	標準小売価
4007410	ダブルタップ	12,000
4017200	エルボーコネクター	1,260
4017300	クリップ付吸着盤(2ヶ入)	520
4007550	パイプクリーナー	1,250
4007530	ホースバンド(2ヶ入)	1,100
4007940	ホース(1mにつき)	1,400
7277650	吸水パイプ	1,500
7472950	ストレーナー	900

### 排水側

エーハイムコード	品名	標準小売価
4005410	ダブルタップ	5,000
4005510	タップ	2,200
4015100	エルボーコネクター	675
4005950	T-ジョイント	670
4015150	クリップ付吸着盤(2ヶ入)	520
4005650	ディフューザー	2,000
4005550	パイプクリーナー	860
4006570	ホースクリーナー	500
4005530	ホースバンド(2ヶ入)	800
4005710	オーバーフローパイプ	2,370
4005800	プラスチックパイプ(1m)	850
4005940	ホース(1mにつき)	650
4005949	ホース(3m)	1,950
7277600	シャワーパイプ	1,400
7277708	シャワーパイプ用止水栓(2ヶ入)	250

### Ⅲ. 大型水槽装着法

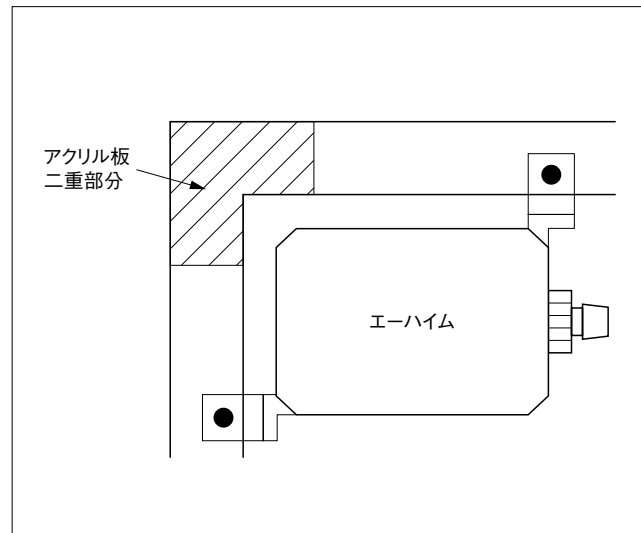
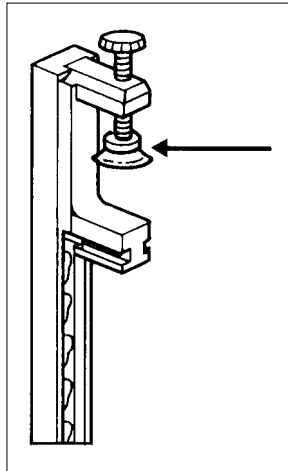
## エーハイム水中フィルター2252

## 水陸両用型ポンプ エーハイム1250

大型アクリル水槽のコーナー部分（二重アクリル板）などへのハンガーの取り付けについて、さらに詳しく説明いたします。

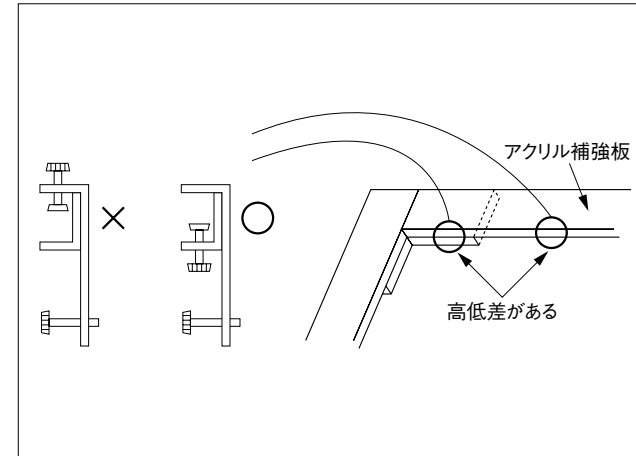
#### ①装着部分のアクリル板が厚いため装着できない場合

- a) 板厚が16mm未満のときはそのまま使用できます。
- b) 板厚が16mm～20mmのときは矢印の部分を外し、薄いプラスチック板などスペーサーをかませてください。
- c) コーナーの二重板部分が20mm以上の場合は、下図のようにハンガーを対角線上に取り付けて二重板部分を避けて装着します。フック装着盤の設置方法については取扱説明書7頁のB図を参照してください。



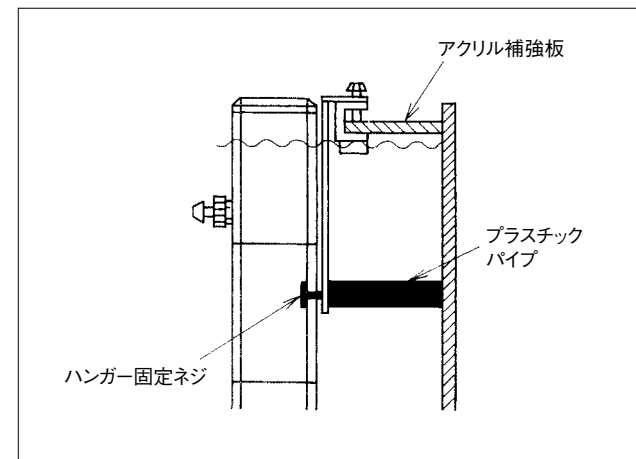
#### ②ハンガーセット部分のアクリルの板厚が異なる場合

両方のハンガー固定ネジを図のように下方から設置するか、あるいは高低差に対応するスペーサー（プラスチック板等）をかませてください。



#### ③アクリル補強板の幅が大きい場合

図のように補強板の幅が広く傾斜調節ネジが届かない場合は、エーハイムプラスチックパイプまたは、塩ビパイプをハンガー固定ネジを覆うようにはめ込みます。



## IV. 日常の点検・維持

水槽の水面低下、目詰まりによる流水量の低下に気を配り、定期的な掃除が必要です。

### エーハイムフィルター2252

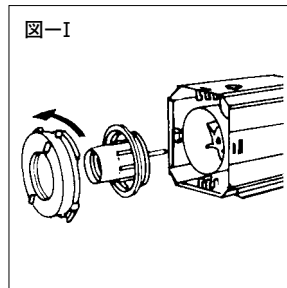
2～4週間に1回、以下の手順でフィルターの掃除を行なってください。

1. 電源プラグを外し、モーターを止めます。
2. フィルターを入れるバケツなどの容器を用意し、フィルター内部のゴミや水をこぼさないようにして、フィルターを用意した容器に入れ掃除をする場所に移します。
3. モーターヘッドからフィルターケース、バイオフィルターを外し、フィルターケース、バイオフィルターに付いているゴミを流水で軽く洗い流します。
4. バイオフィルターを分離し、一方だけを水中でもみ洗います。バイオフィルターには有用なる過バクテリアが生息していますから、二つとも同時に洗ったり、熱湯を使用するのは避けてください。
5. モーターヘッドに再びバイオフィルター、フィルターケースの順で取り付けます。
6. 最初に設置した順でフィルターを水槽内にセットします。

※バイオフィルターの数を用いる場合、掃除の際は軽くもみ洗いを行ない、3つで使用する場合は1つを残し、他の2つをもみ洗います。

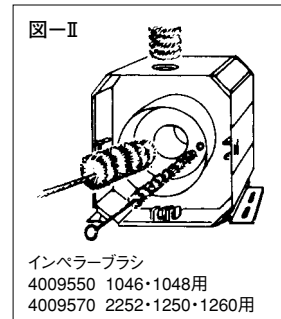
長期間フィルターを使っているとインペラー部にも水アカ等が付着し、水流を妨げるようになります。その場合、次の手順でモーターヘッドの掃除を行なってください。モーターヘッドの掃除にはエーハイムインペラーブラシを用いると便利です。

1. モーターヘッドとフィルターケース、バイオフィルターを外します。
2. 下部カバーをモーターヘッドから外します。(図-I)
3. インペラー／ドライブマグネットを引き抜きます。



4. モーターヘッド内部、各部分の掃除を行ないます。(図-II)
5. 掃除が終わったら、分解した手順と逆の順序で組み立てます。

※分解した部品は1ヶ所にまとめ、紛失、破損しないように注意してください。特にインペラーシャフトは折れやすいためご注意ください。



### 水陸両用型ポンプ

#### エーハイム1046・1048・1250・1260

スポンジフィルターを使用した場合、目詰まりによる流水量の低下を防止するため、2週間に1度流水でスポンジフィルターに付着したゴミを洗い流してください。モーターヘッドのそうじ方法は、エーハイム水中フィルターと同様に行ってください。

## V. 故障異常の際の見分け方と処置方法

### ●エーハイムの管理

主な異常、その見分け方と処置については表の通りです。

現象	原因	処置方法
異常音 (エーハイム 1046 1048 1250 1260 陸上使用時)	インペラー部の空気残留	プラグを抜いてモーターを停止させ、また差し込んで始動の動作を3～4回繰り返す。
	吸水ホースの結合不全による空気吸入	ホースと吸水口／パイプ(ダブルタップ)をしっかりと結合する。ホースの切り口をそろえる。
水漏れ (エーハイム 1046 1048 1250 1260 陸上使用時)	Oリングのよじれ、破損	Oリングを正しくセットする。古くなったOリングは交換する ※
	ホースの結合不全	ホースと吸水口・出水口をしっかりと結合する。
水流が弱くなる	上記異常音と同じ(エーハイム1046・1048・1250・1260陸上使用時)	空気を吸っている原因(上記)を取り除く。
	ろ材、インペラー、ホースの汚れ	定期的な点検し、ゴミ、汚れを取り除く。
	排水ホースがたるみすぎている	ホースの余分な部分を切り、たるみをなくす。
作動しないまたはカタカタ音がする	インペラー／ドライブマグネットの破損	インペラー／ドライブマグネットを交換する。
	水槽の水面よりフィルターのモーターの位置が高い	フィルターを水面より低い場所にセットし直す。
	スピンドル(インペラーシャフト)の折損	スピンドル(インペラーシャフト)を交換する。 ※

※フィルターの部品は全て用意されています。故障の場合は弊社または最寄りのエーハイム取扱店へ保証書提示の上お申し出ください。

## エーハイムサービスセンター

---

〒261-7112 千葉県千葉市美浜区中瀬2-6 ワールドビジネスガーデン マリブイースト  
TEL : 043-297-3901 FAX : 043-297-3531  
Eメールアドレス : [service.center@eheim.co.jp](mailto:service.center@eheim.co.jp)

MAR.2003